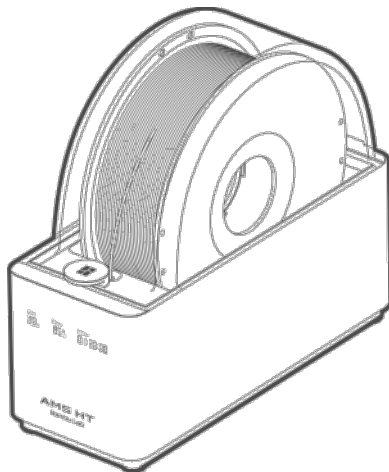


# Bambu Lab **AMS HT**

## Rychlý návod

Před použitím produktu si prosím přečtete celou příručku.

Bezpečnostní upozornění: Nepřipojujte k napájení, dokud není sestavení dokončeno.



SA008





### Průvodce vybalením

Naskenujte QR kód a získáte přístup k našim online návodům s podrobnými informacemi o tom, jak vybalit, sestavit a nastavit tiskárnu a spustit první tisk.

[bambulab.com/support/unboxing](https://bambulab.com/support/unboxing)



### Stáhněte si aplikace Bambu Handy a Bambu Studio

Naskenujte QR kód a stáhněte si aplikaci Bambu Handy, nebo navštivte odkaz níže a stáhněte si Bambu Studio. Můžete tak tiskárnu ovládat na dálku a sledovat tisk v reálném čase jak na telefonu, tak na počítači.

[bambulab.com/download](https://bambulab.com/download)



### Objevte další skvělé modely

Naskenujte QR kód a navštivte MakerWorld, naši komunitu modelů, kde najdete řadu bezplatných modelů a můžete rychle realizovat své nápady pomocí kreativních nástrojů v MakerLab a příslušenství v Maker's Supply.

[makerworld.com](https://makerworld.com)

### Získejte pomoc

. Naskenujte QR kód a navštivte naše centrum podpory, kontaktujte technickou podporu a získáte přístup k dalším užitečným návodům.



[bambulab.com/support](https://bambulab.com/support)

## Přečtěte si před použitím

---



Pro dosažení nejlepších výsledků doporučujeme používat filamenty Bambu, které byly důkladně testovány na kompatibilitu, bezpečnost a stabilitu s tiskárnou AMS HT

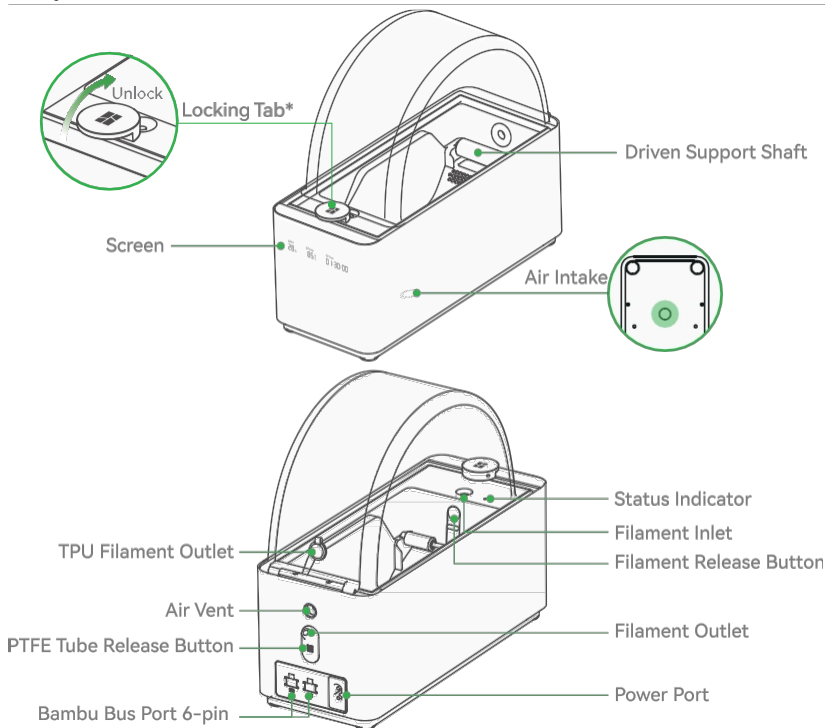
**Aby se filament nezachytil, netiskněte flexibilní filamenty, jako je TPU s tvrdostí nižší než 95A nebo vlhké PVA, pomocí vstupu pro filament na AMS HT.**

AMS HT podporuje šířku cívky od 50 mm do 80 mm a průměr od 197 mm do 202 mm. Pro tiskárnu AMS HT doporučujeme používat plastové cívky. Pokud používáte filamenty s kartonovými cívkami, doporučujeme je kombinovat s adaptérem na cívku, aby se omezilo prokluzování cívky a vznik nečistot.

Pokud potřebujete použít funkci sušení zařízení AMS HT, musíte k němu připojit dodaný napájecí kabel.

Během procesu sušení filamentu odstraňuje AMS HT vlhkost prostřednictvím cirkulace vnějšího vzduchu přes přívody vzduchu. Ujistěte se, že přívod a odvod vzduchu nejsou blokovány, aby byla zajištěna optimální účinnost sušení.

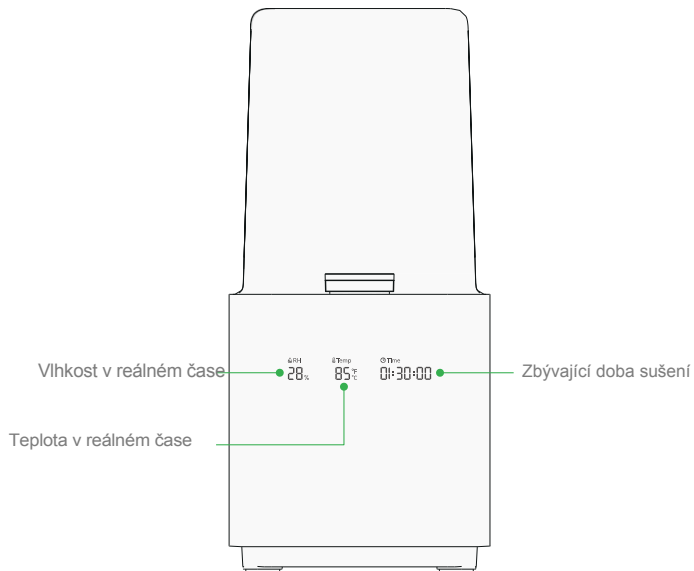
## Component introduction



\* AMS HT can detect if the top lid is closed. If it is not closed when starting drying, the printer screen will display a message.

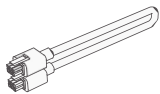
## Představení komponent

---



## Included accessories

---



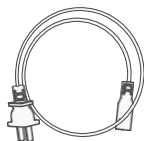
Bambu Bus  
Cable 6-pin



Desiccant

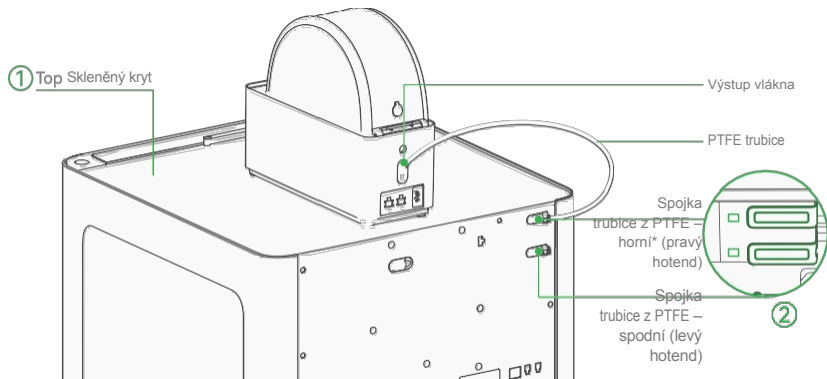


PTFE Tube



Power Cord

## Připojte AMS HT k tiskárnám řady H2



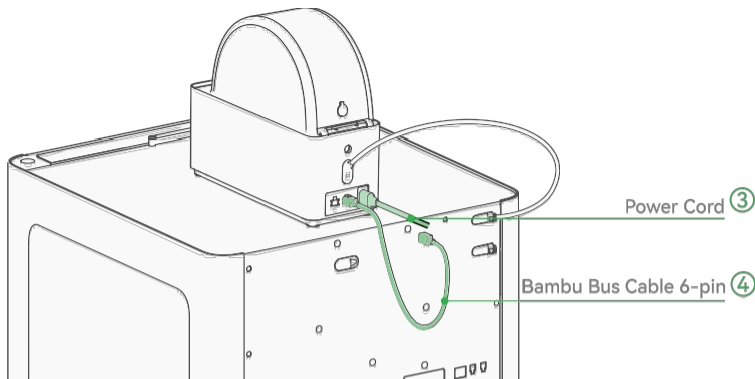
top glass cover AMS HT

Umístěte one end of the a be into na horní část tiskárny.

2 Vložka PTFE hadici výstupu filamentu AMS HT a druhý konec do libovolné spojky PTFE trubice tiskárny a zatlačte trubici dopředu asi o 10 cm, dokud se nezastaví (pokud vidíte PTFE trubici z okénka vedle zásobníku z přední strany tiskárny, je správně zasunutá).

## Connect the AMS HT to H2 series printers

---

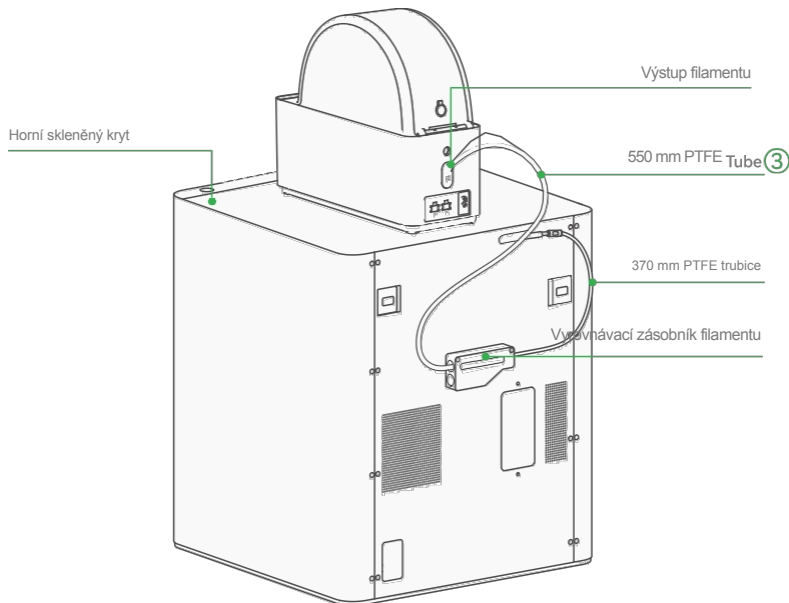


③ Connect the power cord to the power port of the AMS HT.

④ Connect the Bambu Bus Cable 6-pin to the printer and either 6-pin port of the AMS HT.

\* The upper and lower PTFE tube couplers correspond to different hotends. Connecting to the upper coupler allows the right hotend to print with the AMS HT, while connecting to the lower coupler allows the left hotend to print with the AMS HT.

## Připojte AMS HT k tiskárnám řady X1 a P1



@ Umístěte horní skleněný kryt a AXIS HT na horní část tiskárny.

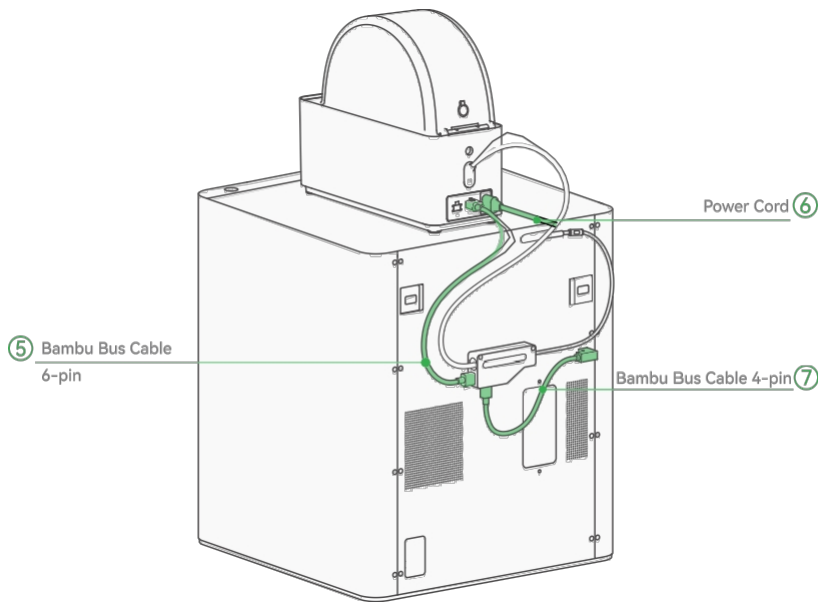
@ Pomocí 2 šroubů M3\*21,5 připevněte vyrovnávací zásobník filamentu k tiskárně.

@ Vložte jeden konec 550 mm PTFE trubice do výstupu filamentu AMS HT a druhý konec do levé části vyrovnávacího zásobníku filamentu.

@ Jeden konec 370 mm PTFE trubice zasuňte do spojky PTFE trubice tiskárny a druhý konec na pravou stranu vyrovnávacího zásobníku filamentu.

## Connect the AMS HT to X1 and P1 series printers

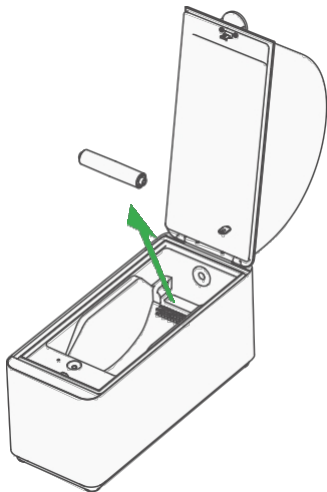
---



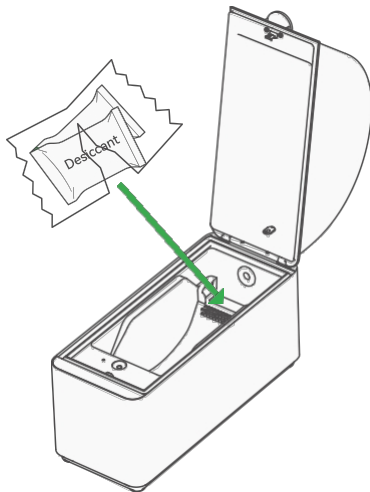
- ⑤ Connect the one end of the Bambu Bus cable 6-pin to either 6-pin port of the AMS HT, and the other end to the left of the filament buffer.
- ⑥ Connect the power cord to the power port of the AMS HT.
- ⑦ Connect the L-shape end of the Bambu Bus cable 4-pin to the printer, and the other end to the bottom the filament buffer.

## Umístěte vysoušecí prostředek

①



②



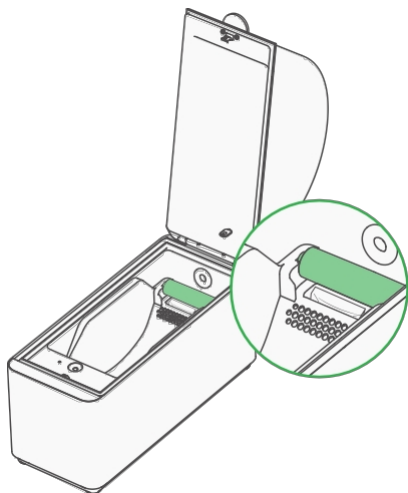
@ Odstraňte pásku z hnacího hřídel. Poté opatrně vysuňte hřídel a zajistěte, aby ložiska na obou stranách zůstala na svém místě.

@ Vyměňte vysoušecí prostředek z vnějšího plastového obalu a vložte jej do prázdného prostoru pod hnací opěrnou hřídel.

## Place the desiccant

---

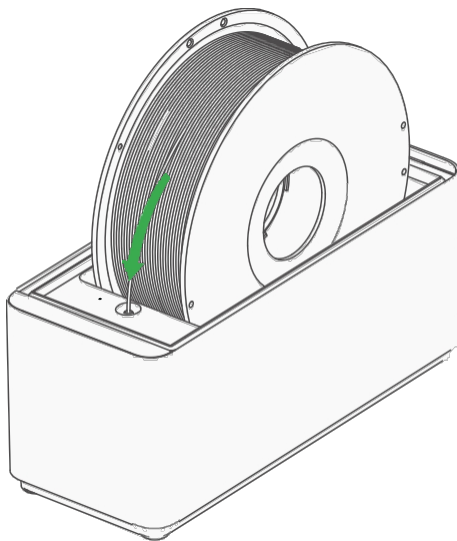
③



Install the driven support shaft by pressing firmly on both ends to click it in place.

## Jak vložit filament do AMS HT

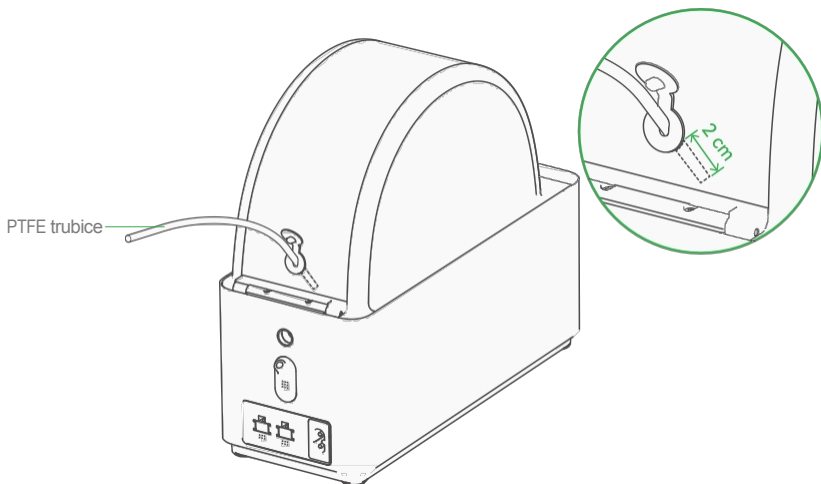
---



Zapněte tiskárnu a vložte cívku do AMS HT. Vložte filament do AMS HT. AMS HT jej přednačte poté, co jej detekuje. Když svítí stavový indikátor vedle vstupu filamentu, je AMS HT připravena k tisku.

## Jak používat filament TPU v AMS HT

①

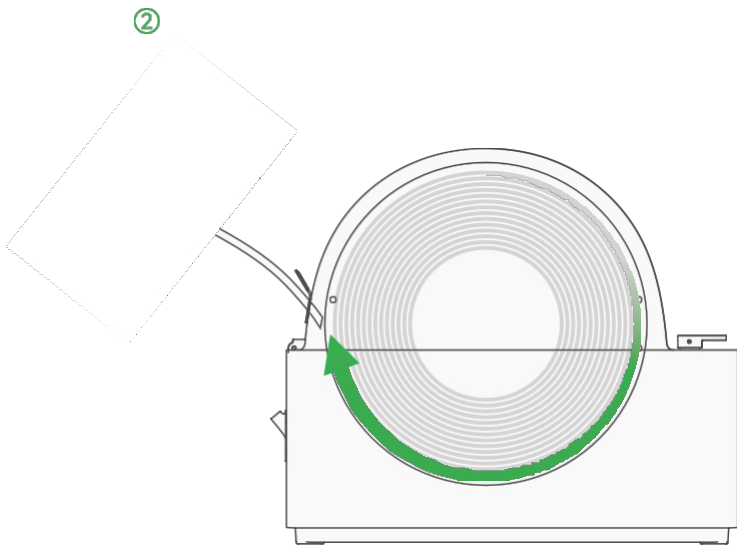


Pokud potřebujete použít filament TPU s tvrdostí nižší než 95A, musíte jej vést přes výstup pro filament TPU na zadní straně horního víka. Vložte trubici z PTFE do výstupu pro filament TPU a zatlačte ji dovnitř asi o 2 cm.

\* Pokud TPU nepoužíváte, nechte výstup pro TPU filament uzavřený, aby nedošlo k vystavení vlhkosti.

## Jak používat TPU filament v AMS HT


---



Vložte cívku s TPU filamentem do AMS HT a ujistěte se, že se otáčí ve směru uvedeném na obrázku výše. Poté ručně navádějte filament přes PTFE trubici a pokračujte v jeho podávání, dokud nedosáhne extruderu a nebude se moci posunout dále.

## Jak používat funkci sušení AMS HT na tiskárnách řady H2 a X1

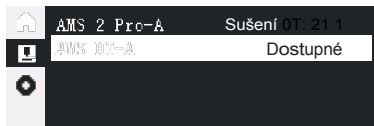


Zavřete horní kryt a klepnutím na ikonu vlhkosti  přejděte na obrazovku funkce sušení. Vyberte typ filamentu, nastavte požadovanou teplotu a dobu sušení a poté klepnutím na tlačítko Start spustíte proces.

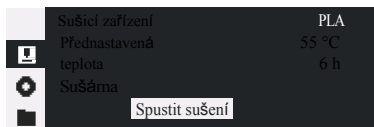
## Jak používat funkci sušení AMS HT na tiskárnách řady P1



1. Zavřete horní kryt. Na obrazovce vyberte kg- AMS Dry.



2. Vyberte AMS HT. Vláknem uvnitř se jednou otočí, aby potvrdilo výběr.



3. Vyberte typ filamentu, nastavte teplotu a dobu sušení a poté vyberte možnost Spustit sušení.

## Pravidelná údržba

---

Bambu Lab AMS HT je inteligentní systém, který vyžaduje pravidelnou údržbu, aby byl zajištěn optimální výkon a dlouhá životnost.

**PTFE trubice:** V průběhu času může PTFE trubice podléhat opotřebením v důsledku průchodu filamentu, což vede k problémům s podáváním nebo ucpáváním. Pravidelně kontrolujte trubici, zda nevykazuje známky poškození, a v případě potřeby ji vyměňte, aby bylo zajištěno plynulé podávání filamentu.

**Pneumatický konektor:** Pokud se PTFE trubice uvolní nebo filament obtížně prochází pneumatickým konektorem, zkuste konektor znovu nasadit nebo vyměnit, abyste obnovili správný tok filamentu.

**Podávací jednotka:** Abyste předešli nadměrnému odporu při vkládání nebo vyjímání filamentu, pravidelně odstraňujte zbytky filamentového prachu z podávací jednotky.

**Topná jednotka:** Udržujte topnou jednotku v čistotě, včetně ventilátoru a chladiče, aby mohla účinně vysušovat filament a zabránit hromadění nečistot, které by mohly snížit výkon.

**Sestava aktivního opěrného hřídele:** Pokud je sestava aktivního opěrného hřídele nesprávně vyrovnaná nebo poškozená, může to způsobit nesprávné záběry ozubených kol. Pokud se setkáte s tímto problémem, postupujte podle pokynů uvedených na Wiki a sestavu znovu nainstalujte nebo vyměňte.

**Vysoušecí prostředek:** Vysoušecí sáčky pomáhají udržovat suché prostředí uvnitř AMS HT a zabraňují absorpci vlhkosti filamentem. Pravidelně kontrolujte vysoušecí prostředek a vyměňte jej, pokud ztratil svou účinnost.



[bambulab.com/support/maintenance](https://bambulab.com/support/maintenance)

Další informace naleznete v části „Doporučení pro pravidelnou údržbu“ na naší wiki.

## Specifikace

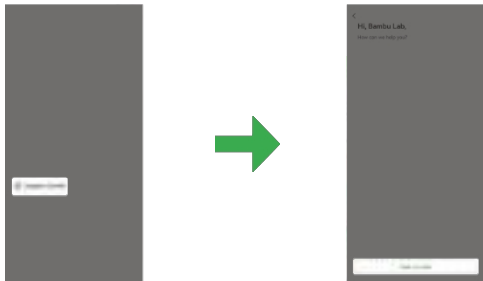
Položka		Popis
Tělo	Rozměry	114"280"245 mm'
	Čistá hmotnost	1,21 kg
	Materiál pouzdra	PC/PA
	Třída nehořlavosti	UL 94 V-0
	Displej	Podporuje zobrazení teploty a vlhkosti v reálném čase a zbývající dobu sušení.
Tisk	Podporované filamenty	PLA, PETG, ABS, ASA, PET, PA, PC, PVA (vysušené), BVOH (vysušené), PP, POM, HIPS, Bambu PLA-CF/PAHT-CF/PETG-CF/Podpora pro PLA/PETG a TPU pro AMS
	Nepodporovaná vlákna	TPE, generické TPU, PVA (vlhké), BVOH (vlhké), PET-CF/TPU 95A a další filamenty obsahující uhlíková nebo skleněná vlákna
	Průměr filamentu	1,75 mm
	Rozměry cívky	Šířka: 50 mm–8 mm Průměr: 197 mm–202 mm
	Identifikace RFID	Podporováno
	Odometrie filamentu	Podporováno
Sušení	Maximální teplota	85 °C
	Podporované filamenty	PLA, PETG, Suppon pro PLA/PETG, ABS, ASA, PET, PA, PC, PVA, BVOH, PP, POI I, HIPS, Bambu PLA-CF/ PAHT-CF/ PETG-CF a TPU pro AMS
	Aktivní odvod vlhkosti	Podporováno
	Režim rotačního sušení	Podporováno
	Uzavřené skladování	Podporováno
	Detekce otevřeného horního víka	Podporováno
	Detekce teploty a vlhkosti a údržba	Podporováno. Informace v reálném čase lze zobrazit na obrazovce, v Bambu Studio a v Bambu Handy.
	Napětí	DC: 24 V Střídavé napětí: 100 V–240 V, 50 Hz/60 Hz
	Průměrný příkon	150 W

Pokud potřebujete technickou podporu, postupujte podle jednoho z následujících způsobů:

Způsob 1: Kontaktujte nás pomocí tlačítka „Kontaktujte nás“ v našem centru podpory [bambulab.com/support](https://bambulab.com/support)



Method 2: Create a support ticket on Bambu Handy, from the Support Center section.



Další návody a pokyny k údržbě najdete také na stránkách Bambu Lab Wiki.

[wiki.bambulab.com/home](https://wiki.bambulab.com/home)









**Bambu Lab**

**Enjoy!**

[www.bambulab.com](http://www.bambulab.com)